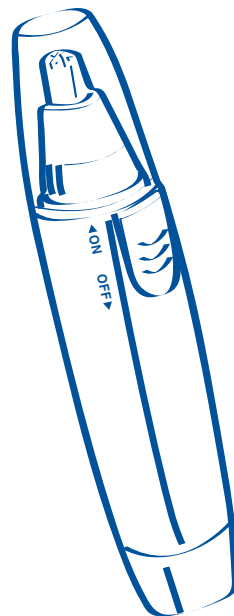


trimmer 100

Libretto Istruzioni
Instruction Booklet
Mode D'emploi
Gebrauchsanweisung
Libro De Instrucciones
Instruções



trimmer 100



DATI TECNICI
 TECHNICAL DATA
 DONNÉES TECHNIQUES
 TECHNISCHE DATEN
 DATOS TÉCNICOS
 DADOS TÉCNICOS

TRIMMER 100
 Type 605002
 1 (AA) x 1,5V d.c.
 Made in P.R.C.



Cuidado!

Nunca introduzir a cabeça laminas (2) no interior do conduto auditivo!

Após a utilização, levar o interruptor (4) para a posição OFF para desligar o aparelho.

CONSELHOS

Para obter resultados melhores, fazer com que a ponta da cabeça laminas esteja parada contra a pele. Isso irá também reduzir o efeito cócegas que o aparelho poderia causar.

LIMPEZA E MANUTENÇÃO

Para manter o aparelho em condições de eficiência, é necessário realizar as operações de limpeza após cada utilização.

- Tirar a cabeça laminas (2) rodando-a no sentido contrário aos ponteiros do relógio (fig. 5).
- Extrair o grupo laminas presente no interior.
- Utilizar a escova (8) em dotação para limpar o grupo laminas (3) e a cabeça laminas (4).
- Para montar de novo o aparelho, proceder no sentido oposto ao da montagem.
- Nunca se deve colocar o aparelho na água ou em outras substâncias líquidas.
- Limpar o corpo do aparelho apenas com um pano húmido.



Termozeta S.p.A. reserva-se o direito de modificar técnica e/ou esteticamente os seus produtos, para melhoria da sua performance, sem aviso prévio.
 Termozeta is an international trademark. Copyright © 1995. All rights reserved.

••• PORTUGAL

INFORMAÇÕES AOS UTENTES

Nos termos das Directivas Europeias 2002/95/CE, 2002/96/CE e 2003/108/CE, relativas à redução do uso de substâncias perigosas nos aparelhos eléctricos e electrónicos, além da eliminação de resíduos sólidos.

- O símbolo no contentor traçado indicado no aparelho significa que o produto ao fim de sua vida útil, deverá ser eliminado separadamente de outros resíduos sólidos.
- O utente deverá, portanto, entregar o aparelho após o término de sua vida útil, aos centros encarregados pela colecta diferenciada de resíduos electrónicos e electotécnicos, ou mesmo, entregá-lo de volta ao revendedor no momento da compra de um novo aparelho de tipo equivalente, na proporção de um para um.
- A colecta diferenciada adequada para a eliminação sucessiva do aparelho fora de uso a ser reciclado, para o tratamento do lixo em modo compatível com o ambiente, contribui a evitar possíveis efeitos negativos ao meio ambiente e à saúde e facilita a reciclagem dos materiais dos quais o aparelho é constituído.
- A eliminação do produto sem respeitar as normas por parte do utente implica na aplicação das sanções de acordo com as leis vigentes.



••• PORTUGUÊS

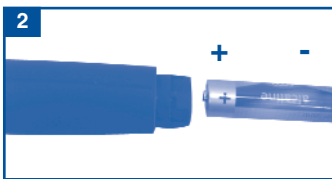
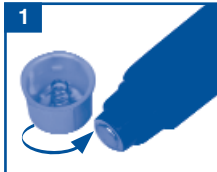
PRESCRIÇÃO DE SEGURANÇA

- O presente manual faz parte integrante do aparelho e deve ser lido com atenção antes de utilizar o próprio aparelho, porque fornece indicações importantes acerca da segurança, da utilização e da manutenção. Deve ser conservado com muito cuidado.
- Após terem tirado a embalagem, controlem a integridade do aparelho.
- Não deixem os elementos da embalagem (sacos de plástico, poliestireno expandido, pregos, etc.) ao alcance das crianças, porque são fontes potenciais de perigo.
- Este aparelho destina-se exclusivamente à utilização doméstica do corte dos pelos do nariz e das orelhas.
- TERMOZETA não pode ser considerada responsável por eventuais danos causados pela utilização não apropriada, errada ou não razoável.
- Para a eventual reparação dirijam-se só a um Centro de Assistência Técnica autorizado pela própria empresa e peça a utilização de peças originais.
- Se decidirem não utilizar o aparelho, recomenda-se que tornem inócuas aquelas partes que poderiam constituir perigo, nomeadamente para as crianças que as poderiam utilizar para brincar. Para o escoamento do aparelho e das pilhas, conformem-se com as normas em vigor no vosso lugar de residência.

INSTRUÇÕES PARA UTILIZAÇÃO

INSERÇÃO DA PILHA (NÃO INCLUÍDA)

- Desmontar a tampa inferior (7) rodando-a no sentido dos ponteiros do relógio (fig. 1).
- Inserir uma pilha de 1,5V d.c. modelo AA (LR6) no seu espaço (6), tendo o cuidado de a inserir pelo polo positivo (fig.2).
- Montar de novo correctamente a tampa inferior (7).



Importante
 Não despejar no ambiente as pilhas esgotadas, que deverão ser colocadas nos recipientes para a recolha diferenciada do lixo.

COLOCAÇÃO EM FUNCIONAMENTO

- Tirar a tampa (1).
- Levar o interruptor (4) para a posição ON para ligar o aparelho.

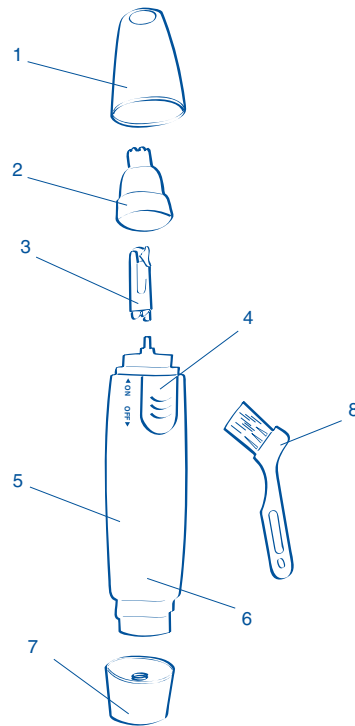
NARIZ

Introduzir delicadamente, alguns milímetros, a cabeça laminas (2) na cavidade nasal limpa. Mexer lentamente a cabeça laminas dentro da narina para tirar os pelos supérfluos (fig. 3). Repetir a operação na outra narina.



ORELHAS

Aproximar a cabeça laminas (2) do pavilhão auricular e, mexendo-a lentamente, tirar os pelos supérfluos (fig. 4). Repetir a operação na outra orelha.



DESCRIZIONE

1. Coperchio di protezione
2. Testina lame
3. Gruppo lame
4. Interruttore accensione /spegnimento
5. Corpo apparecchio
6. Sede batteria
7. Coperchio sede batteria
8. Spazzolino

BESCHREIBUNG

1. Sicherheitsabdeckung
2. Klingenkopf
3. Klingengruppe
4. Schalter an-/ausschalten
5. Gerätekörper
6. Batteriesitz
7. Deckel Batteriensitz
8. Bürste

DESCRIPTION

1. Protective cover
2. Blade head
3. Group of blades
4. On/Off switch
5. Body of the instrument
6. Battery placement area
7. Battery chamber
8. Brush

DESCRIPCIÓN

1. Tapa protectora
2. Cabezal cortador
3. Cuchillas
4. Interruptor encendido/apagado
5. Cuerpo aparato
6. Compartimento pila
7. Cuerpo asiento pila
8. Cepillo

DESCRIPTION

1. Couvercle de protection
2. Tête de lames
3. Groupe lames
4. Bouton d'allumage / extinction
5. Corps de l'appareil
6. Compartiment des piles
7. Couvercle du compartiment des piles
8. Brosse

DESCRIÇÃO

1. Tampa de protecção
2. Cabeça laminas
3. Grupo laminas
4. Interruptor ligação/desligação
5. Corpo aparelho
6. Espaço para a pilha
7. Tampa do espaço para a pilha
8. Escova

••• ITALIANO

••• ESPAÑOL

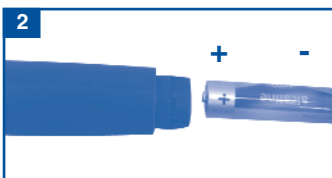
PRESCRIZIONI DI SICUREZZA

- Il presente libretto e' parte integrante dell'apparecchio e deve essere letto attentamente prima dell'utilizzo poiché fornisce importanti indicazioni riguardanti la sicurezza, l'uso e la manutenzione. Conservate con cura.
- Dopo aver tolto l'imballaggio, assicuratevi dell'integrità dell'apparecchio.
- Non lasciate gli elementi dell'imballaggio (sacchetti di plastica, polistirolo espanso, chiodi, ecc.), alla portata dei bambini poiché potenziali fonti di pericolo.
- Quest'apparecchio dovrà essere destinato esclusivamente ad uso domestico come taglia peli per naso ed orecchie.
- TERMOZETA non può essere considerata responsabile per eventuali danni derivanti da usi impropri, erronei ed irragionevoli.
- Per l'eventuale riparazione rivolgetevi solamente ad un Centro d'Assistenza Tecnica autorizzato dall'azienda e richiedete l'utilizzo di ricambi originali.
- Si raccomanda, se si decide di non utilizzare più l'apparecchio, di rendere innocue quelle parti dell'apparecchio stesso suscettibili di costituire un pericolo, specialmente per bambini che potrebbero servirsene per i propri giochi. Per lo smaltimento dell'apparecchio e delle batterie attenetevi alle norme in vigore nel vostro luogo di residenza.

ISTRUZIONI PER L'USO

INSERIMENTO DELLA BATTERIA (NON INCLUSA)

- Smontare il coperchio inferiore (7) ruotandolo in senso orario (fig. 1).
- Inserire una batteria da 1,5V d.c. modello AA (LR6) nella sede (6), prestando attenzione ad inserirla dal polo positivo (fig.2).
- Rimontare correttamente il coperchio inferiore (7).



Importante
Non disperdere nell'ambiente le batterie esauste ma gettatele negli appositi punti di raccolta.

MESSA IN FUNZIONE

- Rimuovete il coperchio (1).
- Portate l'interruttore (4) nella posizione ON per accendere l'apparecchio.

NASO

Introducete delicatamente per qualche millimetro la testina lame (2) nella cavità nasale pulita. Muovete lentamente la testina lame intorno alla narice per rimuovere i peli superflui (fig.3). Ripetete l'operazione nell'altra narice.



ORECCHIE

Avvicinate la testina lame (2) nel padiglione auricolare e movendola lentamente rimuovete i peli superflui (fig.4). Ripetete l'operazione nell'altro orecchio.



corde los pelos superfluos (fig.4). Repita la operación en la otra oreja.

Atención

No introduzca nunca el cabezal con las cuchillas (2) dentro del conducto auditivo.

Después de utilizar el aparato, lleve el interruptor (4) a la posición OFF para apagarlo.

CONSEJOS

Para obtener mejores resultados, asegúrese de que la punta del cabezal se apoya firmemente contra la piel. Esto reducirá la sensación de cosquilleo que puede provocar el aparato.

LIMPIEZA Y MANTENIMIENTO

Para mantener el aparato en condiciones óptimas, es necesario limpiarlo después de cada uso.

- Extraiga el cabezal cortador (2) girándolo hacia la izquierda (fig. 5).
- Extraiga las cuchillas del interior del aparato.
- Utilice el cepillo (8) para limpiar las cuchillas (3) y el cabezal cortador (4).
- Para volver a montar el aparato, proceda en sentido inverso al montaje.
- No sumerja nunca el aparato en agua u otras sustancias líquidas.
- Limpie el cuerpo del aparato sólo con un paño húmedo.



Termozeta S.p.A. se reserva el derecho de aportar modificaciones técnicas y/o estéticas a los propios productos al fin de mejorar las prestaciones. Termozeta is an international trademark. Copyright © 1995. All rights reserved.

*** SPAIN

INFORMACIÓN A LOS USUARIOS

Según las Directrices Europeas 2002/95/CE, 2002/96/CE y 2003/108/CE, relativas a la reducción del uso de sustancias peligrosas en los aparatos eléctricos y electrónicos, además del desecho de los residuos.

- El símbolo tachado del contenedor que se encuentra en el aparato indica que el producto, al final de su vida útil, deberá depositarse en un lugar separado de los demás residuos.
- Por lo tanto, el usuario deberá entregar el aparato, cuando deje de utilizarse, a los adecuados centros de recogida diferenciada de residuos electrónicos y electrotécnicos, o deberá devolverlo al vendedor en el momento de compra de un nuevo aparato de tipo equivalente, uno a cambio de otro.
- La adecuada recogida diferenciada del aparato inutilizado para el sucesivo reciclaje, tratamiento y desecho ambientalmente compatibles, contribuye a evitar posibles efectos negativos en el medioambiente y en la salud, y favorece el reciclaje de los materiales de los que se compone el aparato.
- El desecho abusivo del producto por parte del usuario implica la aplicación de las sanciones previstas por la ley.



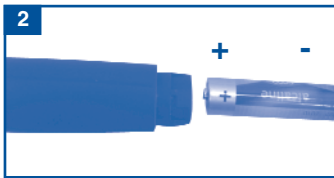
PRESCRIPCIONES DE SEGURIDAD

- Este libro de instrucciones es parte integrante del aparato y debe leerse atentamente antes de su utilización, ya que proporciona importantes indicaciones acerca de la seguridad, uso y mantenimiento del dispositivo. **Consérvese con cuidado.**
- Una vez retirado el embalaje, verifique la integridad del aparato.
- No deje los elementos del embalaje (bolsas de plástico, poliestireno expandido, clavos, etc.) al alcance de niños o personas incapaces, pues podrían ser fuente de peligro.
- Este aparato debe ser destinado exclusivamente a uso doméstico, como cortapelos para la nariz y las orejas.
- TERMOZETA no se considera responsable de posibles daños derivados de un uso inadecuado, erróneo o irrazonable del aparato.
- Para la reparación del aparato, diríjase exclusivamente a un Centro de Asistencia Técnica autorizado por Termozeta y solicite la utilización de piezas de repuesto originales.
- En caso de que desee desechar el aparato, inutilice las piezas del mismo que pudieran constituir fuente de peligro, especialmente para niños que pudieran utilizarlas para jugar.
Para desechar el aparato y las pilas, atégase a las normas vigentes en su lugar de residencia.

INSTRUCCIONES DE USO

COLOCACIÓN DE LA PILA (NO INCLUIDA)

- Desmonte la tapa inferior (7) girándola hacia la derecha (fig. 1).
- Introduzca una pila de 1,5V d.c. modelo AA (LR6) en el correspondiente compartimento (6), asegurándose de introducirla por el polo positivo (fig.2).
- Vuelva a montar la tapa inferior (7).



Importante
Una vez agotadas las pilas, no las arroje al medio ambiente; deposítelas en los correspondientes puntos de recogida.

PUESTA EN MARCHA

- Extraiga la tapa (1).
- Sitúe el interruptor (4) en ON para encender el aparato.

NARIZ

Introduzca unos milímetros del cabezal con las cuchillas (2) suavemente en la cavidad nasal limpia. Mueva lentamente el cabezal con movimientos circulares para cortar los pelos superfluos (fig.3). Repita la operación en la otra cavidad nasal.



OREJAS

Acerque el cabezal con las cuchillas (2) al pabellón auricular y, moviéndolo lentamente,

Attenzione

Non introduca mai la testina lame (2) all'interno del condotto uditivo.

Dopo l'uso portate l'interruttore (4) nella posizione OFF per spegnere l'apparecchio.

CONSIGLI

Per ottenere risultati migliori assicuratevi che la punta della testina lame sia ferma contro la pelle. Questo ridurrà all'occorrenza anche l'effetto del solletico che potrebbe provocare l'apparecchio.

PULIZIA E MANUTENZIONE

Per mantenere il vostro apparecchio sempre in ottima efficienza, è necessario eseguire le operazioni di pulizia dopo ogni utilizzo.

- Rimuovete la testina lame (2) ruotandola in senso antiorario (fig. 5).
- Estraiete il gruppo lame presente all'interno.
- Utilizzate lo spazzolino (8) in dotazione (fig. 6) per pulire il gruppo lame (3) e la testina lame (4).
- Per rimontare l'apparecchio procedete nel senso inverso al montaggio.
- **Non immergere mai l'apparecchio in acqua o altre sostanze liquide.**
- **Pulite il corpo apparecchio solo con un panno umido.**



Termozeta S.p.A. si riserva il diritto di apportare modifiche estetiche e/o tecniche senza preavviso al fine di migliorare i propri prodotti.
Termozeta is an international trademark. Copyright © 1995. All rights reserved.

*** ITALY

INFORMAZIONE AGLI UTENTI

Ai sensi dell'art. 13 del decreto legislativo 25 luglio 2005, n.15 "Attitudine delle Direttive 2002/95/CE, 2002/96/CE e 2003/108/CE, relative alla riduzione dell'uso di sostanze pericolose nelle apparecchiature elettriche ed elettroniche, nonché allo smaltimento dei rifiuti"

- Il simbolo del cassonetto barrato sull'apparecchiatura indica che il prodotto alla fine della propria vita deve essere raccolto separatamente dagli altri rifiuti.
- L'utente dovrà, pertanto, conferire l'apparecchiatura giunta a fine vita agli idonei centri di raccolta differenziata dei rifiuti elettronici ed elettrotecnici, oppure riconsegnarla al rivenditore al momento dell'acquisto di una nuova apparecchiatura di tipo equivalente, in ragione di uno a uno.
- L'adeguata raccolta differenziata per l'avvio successivo dell'apparecchiatura dismessa al riciclaggio, al trattamento e allo smaltimento ambientalmente compatibile contribuisce ad evitare possibili effetti negativi sull'ambiente e sulla salute e favorisce il riciclo dei materiali di cui è composta l'apparecchiatura.
- Lo smaltimento abusivo del prodotto da parte dell'utente comporta l'applicazione delle sanzioni amministrative previste dalla normativa vigente.



•• ENGLISH

•• DEUTSCH

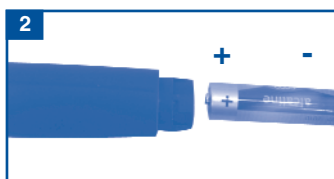
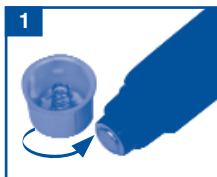
SAFETY RECOMMENDATIONS

- This pamphlet is an integral part of the instrument and must be read carefully before using it as it provides important information regarding safety, use, and maintenance. Store it carefully.
 - After removing the packaging make certain that the instrument is complete in its entirety.
 - Don't let packaging materials (plastic bags, foam, nails, etc.), near children as they pose a danger-risk.
 - This instrument is intended for and must be used exclusively at home for the purpose of trimming nose and ear hairs.
 - TERMOZETA cannot be held responsible for any damage to the instrument that derives from improper, incorrect, or negligent use.
 - If any repairs are needed direct your attention only to an authorized Technical Assistance Center and request to use the original replacement parts.
 - If you decide to no longer use the instrument we advise you to render harmless those parts of the instrument which are themselves susceptible to causing harm, especially for children who might wish to use them for their own toys and games.
- Follow the norms which are currently in effect in your home area with respect to the disposal of the instrument and batteries.

DIRECTIONS FOR USE

INSERTION OF THE BATTERY (NOT INCLUDED)

- Remove the lower cover (7) by rotating it clockwise (fig. 1).
- Insert a 1,5V d.c. model AA (LR6) battery into the chamber (6), making certain to insert the part with the positive pole first (fig.2).
- Put the lower cover back on correctly (7).



Important
Do not dispose of run down batteries into the environment. Drop them into the appropriate collection areas.

PUTTING IT TO USE

- Remove the cover (1).
- Bring the switch (4) into the ON position to turn on the instrument.

NOSE

Delicately bring the blade head (2) a few millimetres into the clean nasal cavity. Slowly move the blade head around the nostril to remove superfluous hairs (fig.3). Repeat this operation in the other nostril.



EARS

Bring the blade head close (2) to the external part of the ear, and moving it slowly remove the superfluous hairs (fig.4). Repeat this operation in the other ear.



langsam, um die Haare zu entfernen (Abb.4). Wiederholen Sie den Vorgang am anderen Ohr.

Achtung

Führen Sie den Klingenkopf (2) niemals in den Gehörgang ein.

Stellen Sie den Schalter (4) nach der Benutzung des Geräts auf OFF um das Gerät abzuschalten.

HINWEISE

Um bessere Ergebnisse zu erhalten, versichern Sie sich, dass der Klingenkopf bewegungslos gegen die Haut drückt. Dies reduziert auch den Kitzeleffekt, der durch das Gerät entstehen könnte.

REINIGUNG UND INSTANDHALTUNG

Um das Gerät in einem einwandfreien Zustand zu halten, ist eine Reinigung nach jeder Benutzung notwendig.

- Entfernen Sie den Scherkopf (2), indem Sie ihn gegen den Uhrzeigersinn drehen (Abb. 5).
- Ziehen Sie die im Innern vorhandenen Klängen heraus.
- Verwenden Sie die beigefügte Bürste (8), um die Klängen (3) und den Scherkopf (4) zu reinigen.
- Um das Gerät wieder zusammenzubauen, führen Sie Montage im gegen gesetzten Sinn durch.
- Das Gerät niemals in Wasser oder andere Flüssigkeiten eintauchen.
- Reinigen Sie das Gerät nur mit einem feuchten Tuch.



Termozeta S.p.A. behält sich das Recht vor, an den Produkten technische und/oder ästhetische Änderungen zur Verbesserung der Leistungen vorzunehmen.
Termozeta is an international trademark. Copyright © 1995. All rights reserved.

•• GERMANY

INFORMATIONEN FÜR DIE BENUTZER
Gemäß den Europäischen Richtlinien 2002J95/EG, 2002J96/EG und 2003/108/EG über die Reduzierung der Verwendung gefährlicher Stoffe in elektrischen und elektronischen Geräten, sowie die Abfallentsorgung.

- Das Symbol der durchgestrichenen Mülltonne auf dem Gerät besagt, dass es am Ende seiner Verwendungszeit getrennt von anderen Abfällen entsorgt werden muss.
- Der Benutzer muss daher das Gerät nach Beendigung seiner Verwendungsdauer zu geeigneten Sammelstellen für die getrennte Abfallentsorgung von elektrischen und elektronischen Geräten bringen oder es dem Endverkäufer beim Kauf eines neuen Geräts von ähnlicher Art im Verhältnis eins zu eins übergeben.
- Die angemessene Abfalltrennung und die darauf folgende Verbringung des aufgelassenen Geräts in den Recyclingkreislauf zur umweltverträglichen Verwertung und Entsorgung tragen dazu bei, mögliche negative Auswirkungen auf die Umwelt und die Gesundheit zu vermeiden und sie begünstigen das Recycling von Materialien, aus denen das Gerät besteht.
- Die rechtswidrige Entsorgung des Produktes veranlasst die Verwendung der geltenden Verwaltungssanktionen.



••• DEUTSCH

••• ENGLISH

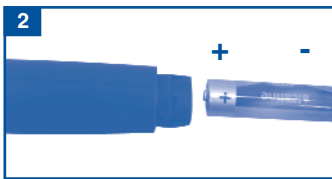
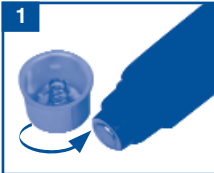
SICHERHEITSVORSCHRIFTEN

- Das vorliegende Handbuch ist fester Bestandteil des Geräts und muss sorgfältig gelesen werden, bevor das Gerät benutzt wird, da es wichtige Informationen für eine sichere Installation, für die Benutzung und die Instandhaltung gibt. Sorgfältig aufbewahren.
- Nachdem Sie die Verpackung entfernt haben, überprüfen Sie die Integrität des Geräts
- Lassen Sie keine Teile der Verpackung (Plastiksäcke, Polystyrol, Nägel, usw.) in reichweite von Kindern, da diese gefährlich sein könnten.
- Das Gerät darf ausschließlich für den Hausgebrauch zum Entfernen von Haaren aus der Nase und den Ohren verwendet werden.
- TERMOZETA kann nicht für Schäden verantwortlich gemacht werden, die auf Grund einer unsachgemäßen oder falschen Benutzung entstehen.
- Für eventuelle Reparaturen wenden Sie sich nur an von unserer Firma autorisierte Assistenz- Zentren und verlangen Sie die Verwendung von Originalersatzteilen.
- Sollten Sie das Gerät nicht mehr verwenden wollen, empfehlen wir, das Gerät unbrauchbar zu machen, da es vor allem für Kinder eine Gefahr darstellen könnte, wenn sie es zum Spielen benutzen wollen. Für die Entsorgung des Geräts und der Batterien halten Sie sich an die in Ihrem Land geltenden Normen.

GEBRAUCHSANLEITUNG

EINSETZEN DER BATTERIE (NICHT INBEGRIFFEN)

- Entfernen Sie den hinteren Deckel (7), indem Sie ihn im Uhrzeigersinn drehen (Abb. 1).
- Setzen Sie eine 1,5V- Batterie Modell AA (LR6) ein (6), wobei Sie auf die richtige Polarisierung (positiv) achten (Abb.2).
- Setzen den hinteren Deckel wieder richtig ein (7).



Wichtig
Die leeren Batterien nicht in den normalen Hausmüll werfen, sondern Sie an den entsprechenden Sammelstellen entsorgen.

INBETRIEBNAHME

- Rimuovete il coperchio (1).
- Portate l'interruttore (4) nella posizione ON per accendere l'apparecchio.

NASE

Führen Sie vorsichtig für einige Millimeter den Klingenkopf (2) in die saubere Nasenhöhle ein. Bewegen Sie langsam den Klingenkopf im Nasenloch, um die Haare zu entfernen (Abb.3). Wiederholen Sie den Vorgang im anderen Nasenloch.



OHREN

Nähren Sie den Klingenkopf (2) an den Ohreingang an und bewegen Sie ihn

Precaution

Never insert the blade-head (2) into the auditory canal

After using the instrument bring the switch into the (OFF) position to shut it off.

SUGGESTIONS

To achieve the best results make certain that the tip of the blade head is pressed firmly against your skin. If necessary this will also reduce the tickling/tingling effect that the instrument may cause.

CLEANING AND MAINTENANCE

In order to always keep your instrument operating with the best efficiency it's necessary that you carry out the cleaning and maintenance procedure after each use.

- Remove the blade head (2) by rotating it counter clockwise (fig. 5).
- Remove the group of blades present inside.
- Use the brush (8) provided to clean the group of blades (3) and the blade head (4).
- To reassemble the instrument, proceed in the sense that is inverse to the assembly operation.
- **Never dip the instrument into water or any other liquid substances.**
- **Only use a damp cloth to clean the body of the instrument.**



Termozeta S.p.A. reserves the right to introduce technical and/or aesthetic changes to its products intended to improve performances. Termozeta is an international trademark. Copyright © 1995. All rights reserved.

*** UNITED KINGDOM

INFORMATION FOR USERS

In accordance with European Directives 2002/95/CE, 2002/96/CE and 2003/108/CE on the restriction of the use of dangerous substances in electric and electronic equipment as well as their waste disposal.

- The barred symbol of the rubbish bin shown on the equipment indicates that, at the end of its useful life, the product must be collected separately from other waste.
- Therefore, any products that have reached the end of their useful life must be given to waste disposal centres specialising in separate collection of waste electrical and electronic equipment, or given back to the retailer at the time of purchasing new similar equipment, on a one for one basis.
- The adequate separate collection for the subsequent start-up of the equipment sent to be recycled, treated and disposal of in an environmentally compatible way contributes to preventing possible negative effects on the environment and health and optimises the recycling and reuse of components making up the apparatus.
- Abusive disposal of the product by the user involves application of the administrative sanctions according to the laws in force.



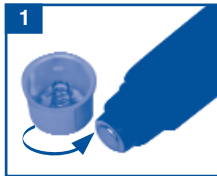
••• FRANÇAIS

RECOMMANDATIONS POUR LA SÉCURITÉ

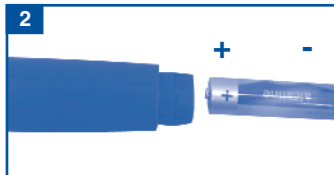
- **Le présent livret d'instructions fait partie intégrante de l'appareil et doit être lu attentivement avant l'utilisation car il fournit des indications importantes concernant la sécurité, l'utilisation et l'entretien. Il doit être conservé avec soin.**
- Après avoir enlevé l'emballage, assurez-vous de l'intégrité de l'appareil.
- Ne laissez pas les éléments de l'emballage (sachets en plastique, polystyrène expansé, clous, etc.) à la portée d'enfants car ils sont source de danger potentiel.
- Cet appareil est destiné uniquement à un emploi domestique comme coupe-poils pour le nez et les oreilles.
- TERMOZETA ne peut être considérée comme responsable d'éventuels dommages dérivant d'une utilisation impropre, erronée ou irraisonnable.
- Pour toute réparation, adressez-vous à un Centre d'Assistance Technique autorisé et demandez l'utilisation de pièces de rechange originales.
- Si vous décidez de ne plus utiliser l'appareil, il est conseillé de rendre inoffensives les parties de l'appareil susceptibles de constituer un danger, en particulier pour les enfants qui pourraient s'en servir pour jouer.
Pour l'élimination de l'appareil et des piles, respectez les normes en vigueur dans votre lieu de résidence.

INSTRUCTIONS**INSERTION DE LA PILE (NON COMPRISE)**

- Démontez le couvercle inférieur (7) en tournant dans le sens des aiguilles d'une montre (fig. 1).
- Insérer une pile de 1,5V c.c. modèle AA (LR6) dans son compartiment (6), en faisant attention à bien l'insérer par le pôle positif (fig.2).



- Remonter correctement le couvercle inférieur (7).



Important
Ne pas jeter la pile usée dans l'environnement, mais dans les points de collecte prévus à cet effet.

MISE EN MARCHÉ

- Enlever le couvercle (1).
- Mettre l'interrupteur (4) en position ON pour allumer l'appareil.

NEZ

Introduire délicatement de quelques millimètres la tête de lames (2) dans la cavité nasale propre. Déplacer lentement la tête de lames autour de la narine et enlever les poils superflus (fig.3). Répéter l'opération dans l'autre narine.

**OREILLES**

Approcher la tête de lames (2) du pavillon auriculaire et déplacer celle-ci lentement pour



enlever les poils superflus (fig.4). Répéter l'opération dans l'autre oreille.

Attention

Ne jamais introduire la tête de lames (2) à l'intérieur du conduit auditif.

Après l'utilisation, mettre l'interrupteur (4) en position OFF pour éteindre l'appareil.

CONSEILS

Afin d'obtenir un meilleur résultat, assurez-vous que la pointe de la tête de lames est arrêtée contre la peau. Ceci réduira également l'effet de chatouillement que pourrait provoquer l'appareil.

NETTOYAGE ET ENTRETIEN

Pour maintenir votre appareil toujours efficace, il est nécessaire d'effectuer les opérations de nettoyage après chaque utilisation.

- Enlever la tête de lames (2) en la tournant dans le sens inverse des aiguilles d'une montre (fig. 5).
- Extraire le groupe lames présent à l'intérieur.
- Utiliser la brosse (8) fournie pour nettoyer le groupe lames (3) et la tête de lames (4).
- Pour remonter l'appareil, procéder dans le sens inverse.
- **Ne jamais immerger l'appareil dans de l'eau ou dans d'autres substances liquides.**
- **Nettoyer le corps de l'appareil uniquement avec un chiffon humide.**



Termozeta S.p.A. se réserve le droit d'apporter des modifications techniques et/ou esthétiques à ses propres produits afin d'en améliorer les prestations.
Termozeta is an international trademark. Copyright © 1995. All rights reserved.

••• FRANCE

INFORMATIONS AUX USAGERS

Aux termes des Directives européennes 2002/95/CE et 2003/108/CE, relatives à la réduction de l'utilisation de substances dangereuses dans les appareils électriques et électroniques et à l'élimination des déchets.

- Le symbole représentant une poubelle barrée reporté sur l'appareil indique que le produit doit être collecté séparément des autres déchets à la fin de sa propre vie.
- L'utilisateur devra donc remettre l'appareil, lorsqu'il ne l'utilisera plus, à des centres adaptés de collecte sélective pour les déchets électroniques et électrotechniques, ou bien il devra le rapporter au revendeur au moment de l'achat d'un nouvel appareil de type équivalent, en raison d'un contre un.
- La collecte sélective adéquate pour la transmission successive de l'appareil qui n'est plus utilisé au recyclage, au traitement ou à l'élimination compatible au niveau environnemental, contribue à éviter les effets négatifs possibles sur l'environnement et sur la santé et favorise le recyclage des matériaux dont l'appareil est composé.
- L'élimination illégale du produit par l'utilisateur est passible de l'application de sanctions selon les lois en vigueur.

